

Unser Haus

... liegt mitten im Ort, unterhalb der Kirche. Es ist ein **altes Bauernhaus** das von Schülern, Eltern und Lehrern mit viel Einsatz saniert und umgebaut wurde, so dass Gruppen und Wlochowitzern bequem unterkommen und leben können.

Es bietet **Platz für gut 30 Gäste**.

Die moderne Küche ist zum **Selbstkochen** gut geeignet; Pfannen Töpfe, Geschirr und Besteck sind in ausreichendem Maß vorhanden. Gekocht wird auf einem normalen Elektroherd.

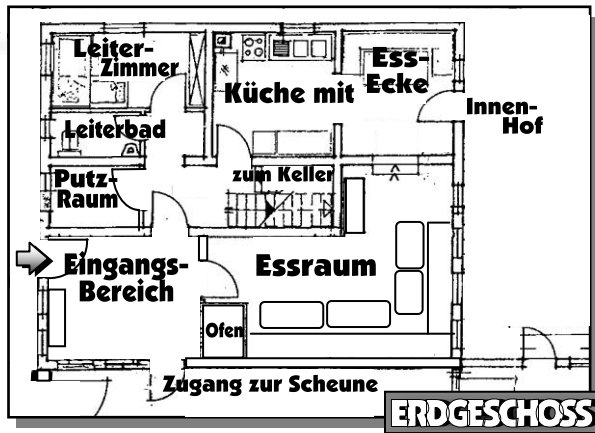
Auf eine Spülmaschine haben wir ganz bewusst verzichtet.

Im neuen Essraum können 25 Leute bequem essen, in der Sitzecke in der angrenzenden Küche weitere 8.

Der zweigeteilte Gruppenraum bietet Platz für gut 30 Personen. Welche Räume es gibt, entnehmen Sie den Skizzen. Für den Innenhof gibt es Bierisch-Garnituren und zusätzlich haben wir einen kleinen **Tischtennis-Raum** eingerichtet. Die große **Scheune** bietet zudem Möglichkeiten zum (bewegteren) Arbeiten oder zum **Theaterspielen** ...

Das Haus besitzt **keine Zentralheizung**: Essraum, Gruppenräume und Bad und - über einen Luftschacht auch die beiden Matratzenlager - werden durch zwei große **Kachelöfen** mollig warm. Die Küche und die übrigen Räumen können mit Umluftheizern erwärmt werden (was Strom „kostet“...). Man sollte -vor allem in der kalten Jahreszeit- bedenken, dass es in Zimmern oft „einen Kittel kälter“ ist als in Tübingen.

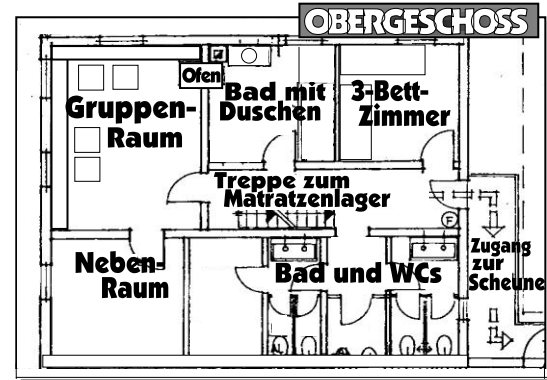
Die **Scheune** kann mit großen Gruppen als zusätzlicher Arbeitsraum genutzt werden. Seit Neuestem **gibt es 3 große Heizstrahler**, die -angeschaltet- **pro Stunde** Strom für **etwa 4 Euro** verbrauchen: Bitte entsprechend einkalkulieren, wenn Sie diese in der kalten Jahreszeit einschalten und zum Aufwärmen des großen Raums nutzen wollen!!



Umgebung und Möglichkeiten

Zimmern unter der Burg ist ein schön in einem Tal gelegenes kleines Dorf, mit circa 450 Einwohnern. Das Haus mit der großen Scheune, das malerische Dorf und seine Umgebung, sind zunächst schon so attraktiv für Stadtmenschen, dass Kinder erst mal genug zu erkunden haben. Und wie viele Kinder und Jugendliche wissen, wie ein Haus **mit Holz geheizt** wird und wie viel Mühe -aber auch Spaß- es machen kann, das nötige „Kleinholz“ dafür zu machen und die ganze Gruppe selbst mit Essen zu versorgen?

Das kleine Tal und die umliegenden Hügel und Wälder laden zum Spazieren und zum Spielen ein. In Zimmern selbst gibt es eine **Turnhalle**, die man mieten kann. Oberhalb des Dorfes liegt eine **Grillstelle** mit (wenigen) Spielgeräten - direkt daneben haben wir eine **Wiese zum Kicken** gepachtet: Der große, offizielle **Fußballplatz darf leider NICHT benutzt** werden!



Wer Versteinerungen suchen will, wird im Bach vor dem Haus vielleicht fündig. Ansonsten ist das **Fossilienmuseum** im Zementwerk Dotternhausen (8 km entfernt) an vier Nachmittagen geöffnet (Telefon 07427/79211). Der Stausee in Schömberg ist als **Badesee mit Bootsverleih** zu empfehlen; dort gibt es auch einen **Minigolfplatz** und ein schön gelegenes **Wald-Restaurant**.

Schließlich ist neben Schömberg auch **Rottweil** (12 km) einen Abstecher wert: Ein reizvolles Städtchen mit bunt verzierten Bürgerhäusern, gemütlichen Cafés, einem **Dominikaner-Museum** mit Ausgrabungsgegenständen und Kunstwerken zur römischen und mittelalterlichen Geschichte. Und seit Neuestem auch mit dem 232 m hohen **Aufzug-Testturm**, der jedes Wochenende besucht werden kann!

Weitere Informationen auf Nachfrage: Telefonnummern finden Sie **im Haus** ...

Anfragen und Buchungen

Anfrage und verbindliche Buchung können bequem über den auf unserer **Homepage** (<https://www.vfgss-tuebingen.de>) unter „Gruppenhaus“ verlinkten **Kalender** erfolgen. Für weitere Fragen stehen wir Ihnen über die nebenstehenden Kontaktdaten zur Verfügung. Eine **Besichtigung des Hauses im Voraus** ist selbstverständlich möglich.

☎ **07071 / 2048 140**
 GESCHWISTER -SCHOLL-SCHULE
 - A. HOPPE /A.KÜHNLE
72076 TÜBINGEN - BERLINER RING 33
vfqss-zimmern@gss-tuebingen.de

Kosten

Die **Mindestgebühr** pro Tag und Gruppe beträgt **90 Euro**

Bitte klären Sie, wie viele Personen mindestens mitgehen werden. Sie erhalten von uns bei der Buchung eine Aufschlüsselung der Kosten für den Aufenthalt. Bitte teilen Sie uns nach dem Aufenthalt mit, wenn sich die Personenzahl geändert hat. Ansonsten überweisen Sie die in der Kostenaufstellung genannte Summe spätestens 7 Werktagen nach dem Aufenthalt.

Abgaben (oder eine deutlich geringere Personenzahl) **müssen schriftlich spätestens 4 Wochen** vor dem gebuchten **Termin** mitgeteilt werden. Wir behalten uns vor ggf. **Stornogebühren** in Rechnung zu stellen.

Verwalterin... und Schlüssel

☎ **07427/9469092**
0176/76891413
petra.wlochowitz@googlemail.com

Den **Schlüssel** gibt's bei unserer in Zimmern wohnenden **Verwalterin Frau Wlochowitz**. Vor der Belegung ist mit ihr rechtzeitig **telefonisch Kontakt** aufzunehmen. Sie ist am besten **zwischen 16.00 und 18.00 Uhr** zu erreichen.

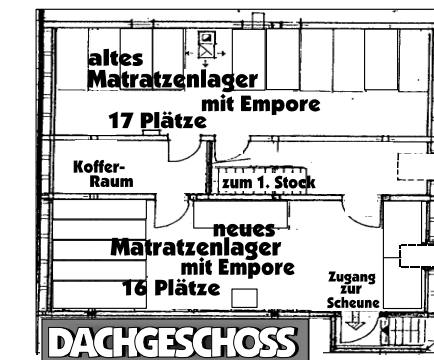
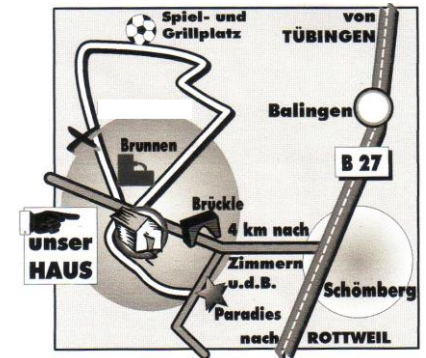
Bei der Übergabe des Schlüssels bekommt der Gruppenleiter ein **Infoblatt** und eine **Checkliste**, die ausgefüllt mit dem Schlüssel zurückzugeben ist. Bitte klären Sie mit Frau Wlochowitz auch, wann Sie wieder abfahren werden, damit sie vor der Abfahrt mit Ihnen zusammen schauen kann, ob alles o.k. ist.

Anheizen

Sie können mit Frau Wlochowitz bei der Anmeldung telefonisch verabreden, dass sie Ihnen, gegen eine kleine **Aufwandsentschädigung**, das Haus rechtzeitig anheizt. **Briketts** (um die Glut über Nacht im Ofen zu halten) können Sie ebenfalls bei ihr **zum Selbstkostenpreis** erwerben.

Anfahrt

Von Tübingen kann man mit dem Zug im NALDO über Balingen fahren und von dort weiter mit dem Bus nach Zimmern unter der Burg. Der Bus hält dann gegenüber unserem Haus! Schneller ist es jedoch mit dem PKW ...



Checkliste und Endreinigung

Bei der Schlüsselübergabe erhält der Gruppenleiter eine Checkliste, die ausgefüllt mit dem Schlüssel zurückzugeben ist und zudem Infos, worauf bei der Nutzung und auch bei der Reinigung des Hauses besonders zu achten ist.

Das Haus ist **in jedem Fall sauber** zu verlassen. Falls Sie die Endreinigung nicht selbst vornehmen und das Haus lediglich besenrein hinterlassen wollen, vereinbaren Sie dies **vorher** mit Frau Wlochowitz: Die **Endreinigung** kostet **pauschal 70 Euro** und ist nach dem Aufenthalt mit der Rechnung zu bezahlen. Die von Frau Wlochowitz



abgelesenen **Stromkosten** (bis zu 30 € p.T. - OHNE Scheunen-Heizung !!) bezahlen Sie direkt in bar bei ihr.

Wenn das Haus nachträglich noch zu reinigen ist, werden als **Nachzahlung 70 Euro** fällig!

Einkauf - Sprudel - Arzt - Medien - Telefon

- **Laden** gibt es in Zimmern **keinen**: **Brot und Brötchen** holt man in **Schömburg** beim **Cafe Baier** (07427 2550) oder bei der **Bäckerei Besenfelder** (07427 2551) - Bestellt man vor, gibts **10 % Rabatt**
- In **Schömburg** gibt's einen gut sortierten **Supermarkt**, einen **Discounter** und einen **guten Metzger**
- **Volle Kartuschen** für die **Sprudelmaschine** (reichen für 60 Liter) sind **bei Frau Wlochowitz** für 10 € erhältlich.
- Der nächste **Arzt** ist in Schömburg - Telefonnummer im EG-Schlafraum in der **Hausapotheke**
- Der fest installierte **Beamer** und die **Boxen** sind kostenlos nutzbar - In der **Medienkiste** sind ein kleiner **Overhead-Projektor** und ein **DVD-Spieler** - Den **Schlüssel dafür** hat Frau Wlochowitz
- **Handy-Empfang ist schlecht im Haus**: Das **Haus-Telefon** nur für Notfälle nutzen! **Beachten Sie bitte**: Mehr als 3 € **Telefonkosten** stellen wir Ihnen **nachträglich in Rechnung** - Bei Bedarf einfach **zurückrufen lassen** - die Telefonnummer ist **07427 69373**

Woran Sie denken sollten



- **Leintücher, Schlafsäcke** (oder Decken) und ggf. **Kopfkissen** - sind mitzubringen
- Ebenso **Geschirrhändtücher, Spülmittel** und **Kloppapier**
- **Lebensmittel** in der Küche zum Verbrauch - **Verderbliches** wieder **mitnehmen**
- In allen Mülleimern **immer Mülltüten** verwenden (Vorrat in der Spüle-Schublade)
- **Putzmittel und -geräte** finden Sie **im Putzraum** - ggf. Frau Wlochowitz fragen

REGELN FÜR BESUCHER

Da unser (Selbstversorger-)Haus mitten im Dorf gelegen ist, gibt es verbindliche Regeln für alle Besucher. Der Gruppenleiter ist verantwortlich dafür, dass sie eingehalten werden -

- Nach 22 Uhr im ganzen Haus Zimmerlautstärke und geschlossene Fenster
- Ab 22 Uhr - keine Gespräche mehr ums Haus herum und im ganzen Dorf Ruhe
- Friedhof und Kirche ordnungsgemäß begehen
- Den Hof des Nachbarn nicht betreten und nicht dort parken
- Auf der Straße vor dem Haus keinerlei Ballspiele
- Nutzung der Scheune nur von 9.00 bis 12.00 Uhr und von 14.30 bis 20.00 Uhr
- Im ganzen Haus **absolutes Rauchverbot** (auch keine Kerzen) und **kein Alkohol** im Haus
- Bitte achten Sie aufs Funktionieren von **Feuermeldern** und **Feuerlöschern**
- Alle Anweisungen im Haus beachten - ebenso die Hinweise zur **Müllentsorgung**
- Beschädigungen im und am Haus sind bei der Schlüsselrückgabe zu melden



DER VEREIN DER FREUNDE DER GESCHWISTER-SCHOLL-SCHULE

Das Bauernhaus gehört dem „Verein der Freunde der Geschwister-Scholl-Schule Tübingen e.V.“ Er kaufte es im Jahre 1981 um Schüler*innen, Eltern und Lehrer*innen ein Forum außerhalb des Schulgebäudes zu bieten. Daneben wurden Erweiterung und Renovierung des Hauses zum pädagogischen Konzept.

Zugleich ist das Haus ein Beispiel für die Förderung der unterrichtlichen und sozialen Arbeit an der **Geschwister-Scholl-Schule Tübingen**, ebenso wie die **Unterstützung des Mensatreffs** und der **Schulsozialarbeit**, das **historische Gedenken** und die **Kulturveranstaltungen** und **Feste**, die der Verein für die Schulgemeinde organisiert.



Neue
**VEREINS-
MITGLIEDER**
sind jederzeit
willkommen!

Bauernhaus der Geschwister-Scholl-Schule in Tübingen in Zimmern u.d.B.

ANFRAGEN
Verein der Freunde der GSS
07071 2048 140
vfgss-zimmern@gss-tuebingen.de

72369 Zimmern
unter der Burg
Schmiedstraße 6
07427 69373

Selbstversorger-Haus für...
Lerngruppen, Freizeiten, Tagungen